



北広島町社協だより

まごころ通信

令和2年7月17日発行

第60号

あい・あいスポーツ参加日

ボッチャをやりよう！知ろう！ 楽しもう！～ボッチャ教室やります～



ボッチャってどんなスポーツ？

目標になるボールをコート内に投げ入れて、そのボールにカラーボールを近づけた方が勝ち！投げても、蹴っても、転がしてもOK。小さなお子さんも、車いすの方も、どなたでも気軽に楽しめます！

日時 令和2年9月24日(木) 13:30～15:30

場所 大朝保健センター 集会室

定員 18名(要申込み)

参加費 無料

内容 講師によるボッチャのルール説明、指導、実践

講師 スポーツ交流センターおりづる

※新型コロナウイルス感染拡大防止のため変更等があります。

お茶と室内シューズを用意して、動きやすい服装で来てください。

新型コロナウイルス感染症の対策として、マスクの着用と発熱や咳など体調に不安のある方は、参加を控えていただくなどご理解・ご協力をお願いします。

お問い合わせ・申込み 地域福祉係

主な内容

令和元年度 事業報告……………	2	ケアマネは見た！……………	5
令和元年度 決算報告……………	3	職員採用のご案内……………	6
日本赤十字社 義援金の募集……………	3	善意銀行まごころ……………	7
譲ります・譲ってください……………	3	8月の行事予定……………	7
心のこもった手作りマスク……………	4	レクリエーション用具貸出事業……………	8
		生活福祉資金特例貸付のご案内……………	8

令和元年度 事業報告

地域福祉を推進する団体として、令和元年度実施した主な内容はつぎのとおりです。

よろず相談室

多様化する生活課題や地域課題に柔軟に対応できるコミュニティソーシャルワーカーによる総合的な相談援助。

福祉推進課

- ・ 理事会・評議員会：事業計画、予算、事業報告、決算、役員の選任、規程変更、事業所廃止、事業所引継ぎ等の法人運営について協議決定。
- ・ 評議員選任・解任委員会：評議員の選任
- ・ 各種規程の整備：就業規則、給与規則、事務局組織規程、緊急民生福祉資金貸付規程、育児・介護休業規則、経理規程、公印規程
- ・ 広報：まごころ通信(4回)、ミニ社協だより(8回)、ホームページ・フェイスブックの運用

職員育成：階層、職種ごとに研修を実施(管理者人的資源開発会議、パートタイム職員研修、報連相研修、リスクマネジメント研修、人間関係ファシリテーション研修、組織マネジメント研修)

福祉車両貸出：身体上の理由により移動が困難な方が利用延べ27回

葬具貸出：葬儀の祭壇等を貸出利用2回

「譲ります」譲ってください：車いす、ポータブルトイレ、シルバーカー、電動ベッド、ベビーカー、チャイルドシート等13件の譲渡が成立

指定管理施設の管理運営：大朝福祉センター
令和2年3月31日付指定管理終了。芸北高齢者福祉支援センター(ホリスティックセンター)、障害者支援センターさあくる

生活困窮者自立支援事業：相談援助38件、自立相談支援事業契約5件
民生福祉資金：令和元年度貸付5件(合計583,454円)

生活福祉資金(県社協受託事業)：令和元年度貸付なし

財産保管サービス：利用者4人
日常生活自立支援事業(県社協受託事業)：利用者17人
点字・声の広報等発行事業：広報きたひろしま、議会だより、まごころ通信等を音声化し25回発行 利用者2人

食の確保事業：調理・配達ボランティア232人、実利用者197人、延べ8,956食

日常生活用具貸出事業：車いす、シャワーチェア等155件の貸出
法人後見事業：受任数5件

あいあいスポーツ参加日事業：ポッチャ教室6回、大会1回 参加者延べ161人
老人クラブ支援事業：連合会運営、会議等の支援、単位クラブの相談援助。

レクリエーション用具貸出事業：サロン、子ども会、老人クラブ等に143回貸出
寝具類乾燥消毒事業：利用6回

ボランティア育成支援事業：県社協夏季大学住民参加支援参加11人、おたがいさま通信ウィズ・アス 発行6回

実習生研修生受け入れ事業：社会福祉学科学生見学及び体験実習1人

介護事業1課

居宅介護支援事業：出前講座4回開催 参加者55人、ジュニア・次世代向け広報紙「バトン」作成、介護者支援(家族会)4回開催 参加者37人、利用者数延べ(介護給付1,428人、予防給付253人)

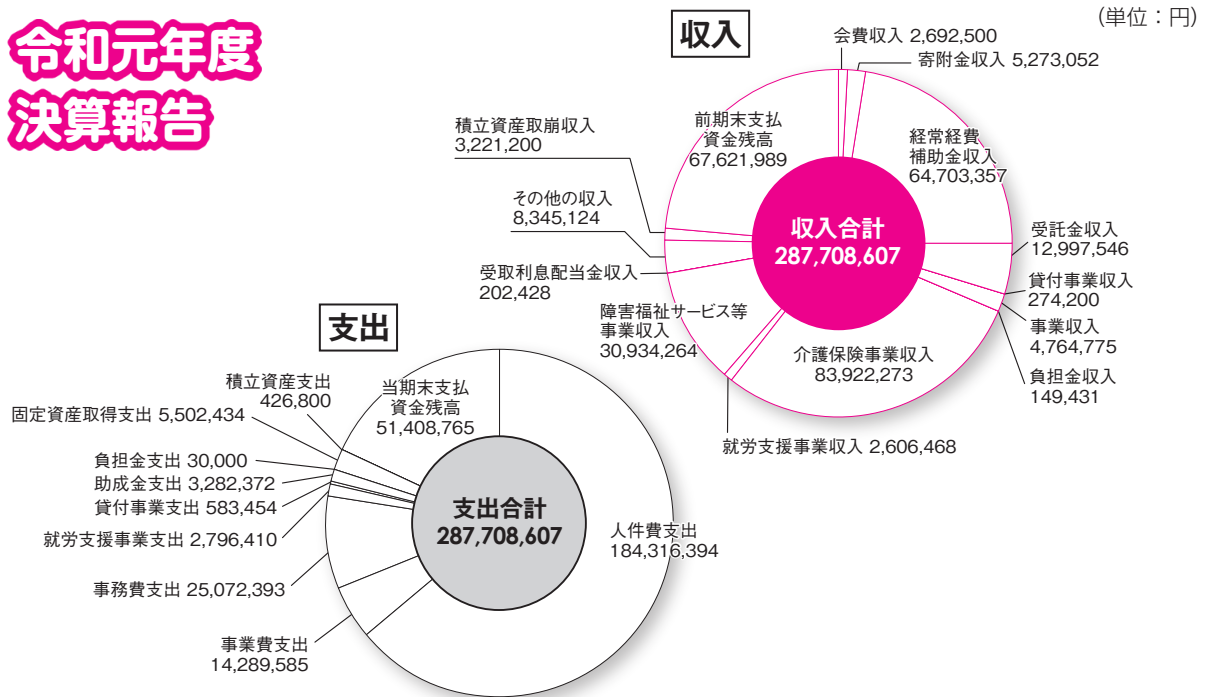
訪問介護事業：利用者数(要介護32人、要支援10人)
※令和2年3月末時点
障害者居宅介護事業：利用者10人

育児支援家庭訪問事業：利用者3人

介護事業2課

認知症対応型共同生活介護事業：2ユニット利用者10人
※令和2年3月末時点
障害者自立支援事業：利用者22人

令和元年度 決算報告



日本赤十字社 義援金の募集

北広島町社会福祉協議会（日本赤十字社広島県支部北広島町分区）では、被災された方への義援金を募集しています。義援金は被災地県に設置される災害義援金配分委員会を通じて被災者へ配分されます。皆さまのご協力をお願いいたします。

■令和2年7月豪雨災害義援金

受付期間：令和2年7月7日（火）～令和2年12月28日（月）

募金箱設置：北広島町社会福祉協議会本所・各支所、北広島町役場本庁・大朝支所

取扱金融機関：ゆうちょ銀行他（口座情報等詳細は本会までお問い合わせください）

※日本赤十字社への寄附は、所得税等の寄附金控除の対象となります。

その他、詳細については本会までお問い合わせください。

譲ります・譲ってください コーナー

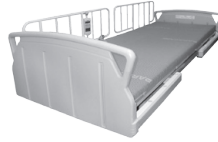
譲ります No.638

ポータブル
トイレ



譲ります

No.688・689・693 電動ベッド



譲ります No.695

簡易
手すり



譲ります No.702

歩行器



譲ります No.706

シルバー
カー



譲ってください No.600

電動
カート



譲ってください

車イス
No.626
他3名が
希望されて
います



譲ってください No.675

リクライ
ニング
車いす



イメージ

このコーナーでは、社協会員を対象に使わなくなった福祉用具等の橋渡しを行っています。掲載物品への申込・掲載希望等ありましたら、まずはお電話にてご連絡ください。

<お問い合わせ 社協総務係>

「地域のために、困っている人のために、私たちができること」

～心のこもった手作りマスク～

新型コロナウイルスの影響で、マスクなどの感染予防品が不足している中、町内ではマスクを購入することが難しい方の困った声がありました。

車もなーし、足が悪うて店に行けれんけんマスク買えんで困っとんよ。



みんなマスクしよるが、わしは無いけん病院や店に行けれんのよ。

みんなマスクが無くて困っとるのに、自分だけマスクを買ってくれとはよう言えんよ。



などなど…

個人やサロン、老人クラブなどの地域の方々が「マスクが無い人のために、布切れでマスクを作ろう」「自分も困ってるんだから、きっと他の人も困ってるはず」「自分の作ったマスクを誰かのために役立ててほしい」と手作りマスクがたくさん集まりました。皆さんからお預かりしたマスクは、一人で買い物が難しい方、体調不良の方などにお渡しをしています。

手作りマスクを受けとった方々からも、感謝の言葉をいただいています。

マスクの柄がとても
綺麗で、心が温かくなりました。
元気をくれてありがとう！



マスクで地域の方に支えて
もらうとは思いませんでした。
これで外に出られます。
本当に助かりました！

丈夫で、ワイヤーが入ってたり、
大きさも様々。作ってくださった方の
気持ちがとても伝わりました。
大変感謝しております。



今回は、新型コロナウイルスの感染を避けるために、デイサービスもお休みされ、閉じこもりになったAさんが、娘さんの協力も得て自宅で過ごされている事例を紹介します。

◆ 利用者:Aさん 84歳 女性 要介護1 一人暮らし

先日、娘さんから相談の電話をいただきました。「母が新型コロナウイルスの感染を恐れて外出を避け、デイサービスもずっと休んでいる。毎日寝て過ごしているみたいで、どうしたらいいでしょうか」という内容でした。

特に高齢者においては、感染した場合の重症化リスクが高いことがデータとして示されており「感染防止」が非常に重要となります。なので、デイサービスへ行くことを無理に勧めることもできません。しかし、閉じこもりの状態が続くと、身体機能の低下やうつ病などの精神面や、認知機能の低下にも影響を及ぼすと言われています。

娘さんによると現在のAさんの状態は、日にちや曜日が分からないときもあり、食事あまり食べられておらず、足の筋力も低下して歩行状態はふらつきがあるとのことでした。

娘さんから相談を受けて、Aさんと面会をしました。Aさんは、「コロナに感染したら死んでしまうから、どこにも出掛けんのよ」と警戒をされていました。コロナも心配だけど、今のままではAさんの体調が心配であることを説明しました。そのうえで、Aさん、娘さんと3つの約束をしました。

一つ目は、デイサービスには出掛けなくても、家の中でできる運動をしたり、また家の周りを散歩することを提案し、了承してもらいました。散歩から帰ったら、うがい、手洗い、手指の消毒も忘れないように約束しました。

二つ目は、バランスの良い食事をする事。Aさんは「一人だから作る気にならない。あるものを食べるんよ」と言われるため、相談の結果、配食のお弁当を注文することになりました。

三つ目は、娘さんへ協力依頼。このようなときに大切なのは、一人にさせないことなので、毎日数分でもいいからAさんに電話をして話をしてもらうこと、Aさんの家に来られるときは、Aさんと一緒に食事をしてもらうようお願いをしました。

収束の見通しが立たない新型コロナウイルスですが、いま必要なのは感染の拡大を防ぎながら、家族やご近所の方が思いやりをもって支え合うことかもしれません。長期化を見越して毎日続けられることから始めてみませんか。

職員採用ご案内

北広島町社会福祉協議会では「私たちは、すべての人々がともに助け合い、『私は地域(ここ)で暮らしたい』『私らしく生きたい』という願いを叶えるために、みんなと一緒に前を向いて歩み続けます。」を理念に掲げ住民の皆様と関係者とともに地域づくりをすすめています。一緒に地域福祉に取り組みませんか。

業務内容：社会福祉事業業務

応募資格：①昭和62年4月2日以降に生まれた人(令和3年4月1日時点で35歳未満)
②令和3年3月大学卒業見込みの人
共通 普通自動車運転免許を取得している人又は取得見込みの人

募集人員：2名

募集期間：令和2年7月13(月)～令和2年8月22日(土)

採用予定日：①随時、②令和3年4月1日

給 与：給与規則による

勤務時間：8：30～17：15(週40時間以内)

部署によりフレックスタイム制や1か月単位の変形労働時間制を採用しています

処 遇：社会保険・交通費支給(上限あり)・週休2日制

選考方法：一次試験(適正検査・作文)、二次試験(面接)

選考日時：一次試験 令和2年8月29日(土)、二次試験 令和2年9月12日(土)

提出書類：①履歴書(JIS規格の履歴書に所定事項を自筆で記入し、写真を貼付。新規大学等卒業予定者については、厚生労働省が示す「新規大学等卒業予定者用標準的事項の参考例」に基づいた用紙で可能)
②最終学校の成績証明書
③新規学校卒業予定者については卒業見込証明書
④普通自動車運転免許の写し。取得見込みの場合、取得予定日の申請書
⑤次の資格を取得している場合、登録証又は資格証の写し
社会福祉士、精神保健福祉士、介護福祉士、看護師、介護支援専門員、ヘルパー等

担当：社協総務係

パート職員募集

勤務場所：社協居宅介護支援事業所

必要資格：介護支援専門員

賃 金：時給900円～(その他手当あり)

募集年齢：年齢は問いません。

登録ヘルパー募集

勤務場所：社協訪問介護事業所

必要資格：ヘルパー2級、介護福祉士

介護職員初任者研修等(いずれか)

賃 金：時給1070円(その他手当あり)

募集年齢：年齢は問いません。



随時、受け付けています。お気軽にお問い合わせください。担当：介護事業課



社協活動を支える善意銀行

明るく住みよい町づくりに役立ててほしいと、次の方々から香典返礼、見舞返礼等あたたかいご寄付を頂きました。

この浄財は社会福祉事業資金として活用させていただきます。

ありがとうございます。

自 令和二年四月

至 令和二年六月

(敬称略)

芸北地区

【香典返礼とついで】

◇四月

細見 齋藤 愛生 亡父 茂

◇六月

八幡下 栗栖 時好 亡母 ハナヨ

大暮下 杉本 隆義 亡母 波枝

【見舞返礼とついで】

◇四月

才乙 田中 耕八

大朝地区

【香典返礼とついで】

◇四月

門前 竹田 淳一

東横町 亡父 山中宗一

本郷 郷田 勝弘 亡父 俊三

広島市 郷田 守雄

本郷 亡父 守人

田原中 土間 洋一 亡祖母 スギ

四丁目 米田 静香 亡母 美恵子

広島市 徳川 繁樹

五丁目 亡母 廣子

◇五月

鉄穴原 松岡 久 亡母 千恵子

◇六月

大阪府 木船 信行 亡母 ハナミ

中の宮 木船 裕章 亡母 ハナミ

【見舞返礼とついで】

◇四月

中の宮 山田 保則

【篤志寄付とついで】

◇五月

小枝 金子 実

千代田地区

【香典返礼とついで】

◇四月

今田 下手 輝美 亡夫 正志

川東 上官 春美 亡母 文子

川戸 田中 正基 亡母 美恵

丁保余原 桑本 悦雄 亡母 シズカ

◇五月

川井 浅黄 栄治 亡母 キヨコ

川戸 河内 聰 亡母 セキヨ

舞網 森長 涼 亡父 裕次

【篤志寄付とついで】

◇六月

壬生 竹本三千子

豊平地区

【香典返礼とついで】

◇四月

都志見 三谷 拙美 亡夫 昇隆

都志見 室坂 時子 亡夫 光治

◇五月

西宗 門前 勝子 亡夫 明司

戸谷 西本 積 亡母 キヨコ

長笹 下河内 一枝 亡夫 悟

◇六月

阿坂 池田千代子 亡夫 剛三

中原 齋藤 實 亡妻 正枝

共盛 小川 利文 亡母 繁子



8月の行事予定

行事名	日	時間	会場	備考
健康太極拳教室	4日(火)、18日(火)	13:30~15:00	大朝福祉センター	全身運動と長深呼吸で心身を整えます！ 月謝2,000円
囲碁の集い	毎週土曜日	10:00~17:00		頭の体操に始めてみませんか！
川柳の会	3日(月)	13:30~		今回のお題は「やがて」「祈る」
おしゃれな小物づくり教室	未定			
はれやかサロン(男の料理教室)	未定			

※新型コロナウイルス予防対策のため変更することがあります。

遊具貸出紹介 かき氷機

暑い夏には
やっぱりかき氷！



昔ながらの**手動**のかき氷機を社協会員の
方に貸出しています。

子どもから大人まで、毎年大人気です！
地域の集いや行事（交流会、祭りなど）
に是非ご利用ください。

〈お知らせ〉

- ・営利目的の貸出はできません。
- ・氷、シロップ、カップなどの材料は、
各自で準備をお願いします。



※社協会員とは、毎年7月にご
案内している社協会費500円
を納めていただいている方
です。年度途中でも会費を納め
ていただくことで会員になる
ことができます。

お問い合わせ 社協総務係

生活福祉資金特例貸付のご案内

一時的に必要な生活費をお貸しします

北広島町社協では、新型コロナウイルス感染症の影響で休業や失業された方を対象に、一時的に必要な生活費をお貸しします。

主に休業された方向け（緊急小口資金）

緊急かつ一時的に生計の維持が困難となっ
た場合に、少額の費用の貸付

貸付限度額	原則一世帯 10 万円 条件によっては一世帯 20 万円
据置期間*	1 年以内
償還期限	2 年以内
貸付利子	無利子
保証人	不要

主に失業等された方向け（総合支援資金）

生活再建までの間に必要な生活費用の貸付

貸付限度額	・ 2人以上世帯：月 20 万円以内 ・ 単身世帯：月 15 万円以内
貸付期間	原則 3 か月以内
据置期間*	1 年以内
償還期限	10 年以内
貸付利子	無利子
保証人	不要

* 据置期間：貸付を受けた日から返済開始までの期間

必要書類、手続きについては社協本所までお問い合わせください。

電話 NTT：0826-82-2680 IP：050-5812-2680

社会福祉法人 北広島町社会福祉協議会

□本所 〒731-2104 広島県山県郡北広島町大朝 2513-1
大朝福祉センター内
電話 (0826) 82-2680 FAX (0826) 82-2778
IP 電話 050-5812-2680

E-mail soumuka@kitahirosima.jp
ホームページ URL <http://www.kitahirosima.jp>
Facebook <http://www.facebook.com/kitahirosima/>

□芸北支所 〒731-2322 広島県山県郡北広島町川小田10075-5
役場芸北支所内
電話 (0826)35-0144 FAX(0826)35-0160
IP 050-5812-2144

□千代田支所 〒731-1533 広島県山県郡北広島町有田 5 0 4
電話 (0826)72-4670 FAX(0826)72-7071
IP 050-5812-4670

□豊平支所 〒731-1711 広島県山県郡北広島町戸谷1088-1
電話 (0826)83-0050 FAX(0826)85-0005
IP 050-5812-4050

～「まごころ通信」は、音声による広報としてカセットテープやCDに録音して貸出しています～

この広報誌は、みなさまからの会費や共同募金の配分金により作られています。